

Germatic®

G e r m a n y

Bedienungsanleitung
Instruction Manual



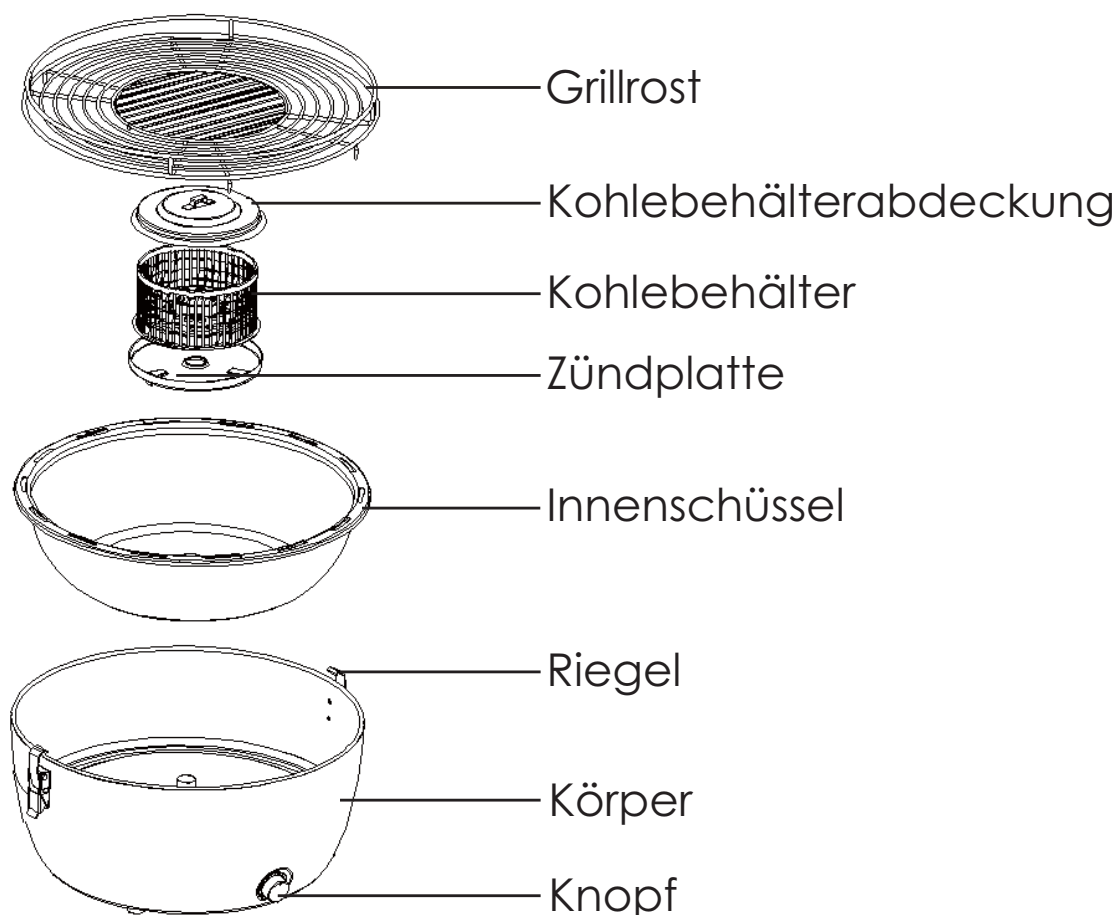
Holzkohlegrill

BBQ

PCG-5.1

Made in China





Einleitung

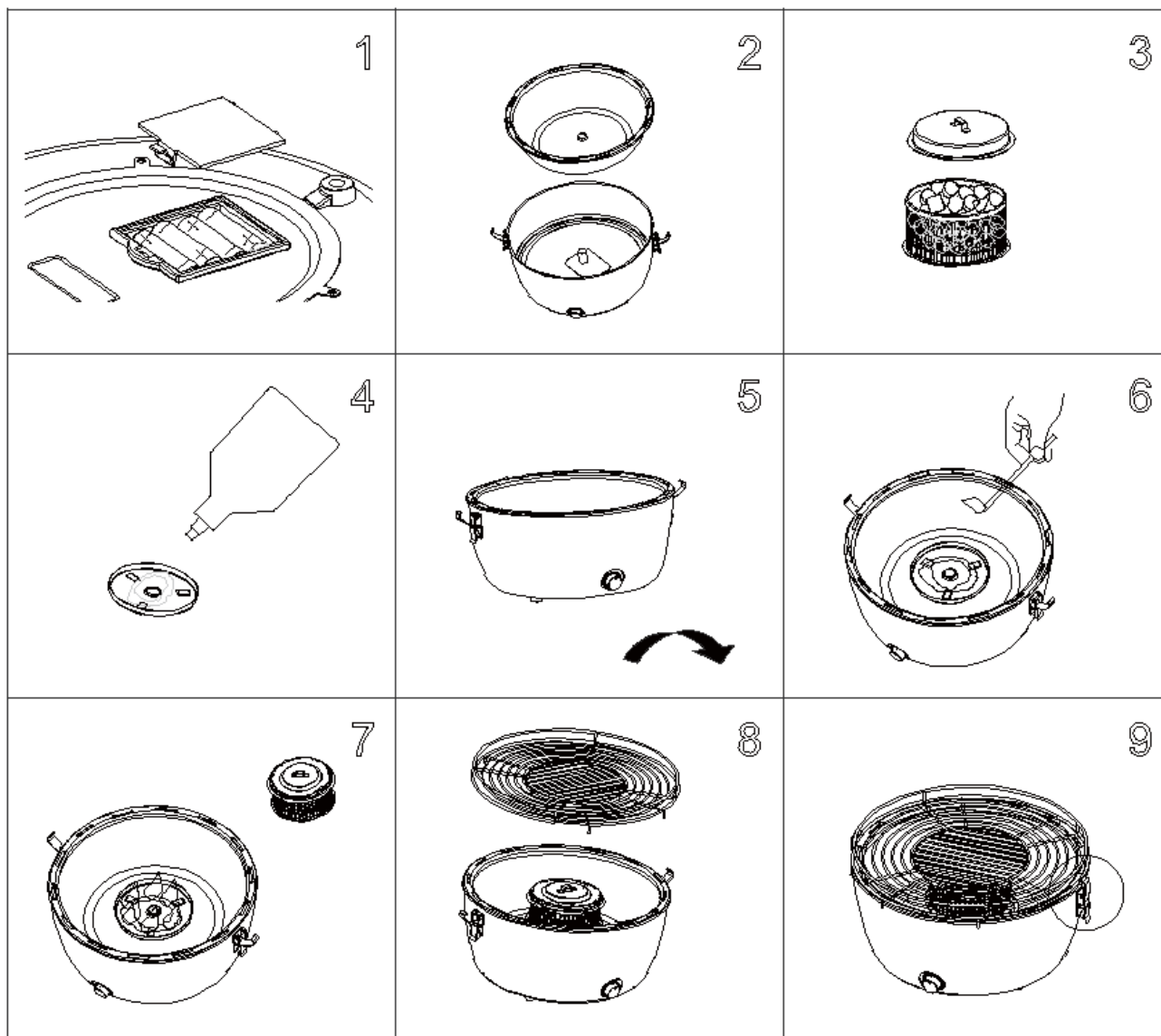
Bevor Sie den Kohle-Tischgrill zum ersten Mal verwenden, lesen Sie die Bedienungsanleitung sorgfältig durch.

Bewahren Sie die Bedienungsanleitung zum Nachlesen auf, solange Sie den Grill besitzen, und geben Sie sie an andere Nutzer des Grills weiter.

Erste Verwendung

Im Kohlebehälter könnte sich, aufgrund des Produktionsprozesses, eine dünne Ölschicht auf dem Metallnetz befinden. Dieses Öl kann ausschließlich bei der ersten Verwendung Rauch erzeugen.

Wir empfehlen, vor dem ersten Grillen den Grill aufzuwärmen und den Brennstoff mindestens 30 min heiß (rot) zu halten.



Aufbau

1. Öffnen Sie das Batteriefach an der Unterseite der äußeren Schüssel. Setzen Sie vier AA-Batterien ein. Achten Sie auf die Polarität. Schließen Sie das Batteriefach. (Bild 1)
2. Setzen Sie die innere Schüssel in den Körper ein. (Bild 2)
3. Füllen Sie ca. 250g Kohle in den Kohlebehälter.
Machen Sie die Abdeckung auf den Kohlebehälter. (Bild 3)
4. Tragen Sie kreisförmig eine Schicht Zündgel auf die Zündplatte auf, ca. 10mm (0,4 Zoll) breit. Setzen Sie die Zündplatte in die innere Schüssel ein. (Bild 4)
5. Drehen Sie den Knopf im Uhrzeigersinn bis zur maximalen Position. (Bild 5)

WICHTIG

Damit die Flamme nicht erstickt, muss die Ventilation eingeschaltet sein.

ACHTUNG

Berühren Sie nicht die Flamme!

6. Zünden Sie das Gel mit einem Streichholz an. (Bild 6)

7. Setzen Sie den gefüllten Kohlebehälter auf die Zündplatte.

Nach kurzer Zeit fängt die Kohle an zu glühen. (Bild 7)

ACHTUNG

Setzen Sie den Kohlebehälter vorsichtig und gerade auf die Zündplatte!

8. Setzen Sie den Grillrost auf die innere Schüssel. Setzen Sie die vier Metallfüße in die Schlitzte der inneren Schüssel.

Die beiden Metallschleifen an der Seite des Grillrosts müssen neben den Riegeln sein. (Bild 8)

9. Haken Sie die Riegel in die Metallschleifen und ziehen Sie sie nach unten, um das Gerät zu verriegeln (Bild 9). Der Grill ist nun eine verbundene und kompakte Einheit.

10. Nach ca.3-4 Minuten ist der Grill bereit zur Nutzung.

Verwenden Sie den Knopfschalter zur Hitzeregulation.

ACHTUNG

- Der Grill muss vor der Reinigung komplett abkühlen.
- Verwenden Sie kein Wasser, um den heißen Grill abzukühlen. Es könnten Verbrennungen und Verbrühungen auftreten.
- Entfernen Sie für eine längere Lagerung die Batterien.
- Verwenden Sie diesen Grill nicht an einem unbelüfteten Ort.
- Halten Sie den Grill fern von Kindern und Tieren.
- Grillen Sie nicht, bevor der Brennstoff eine Ummantelung aus Asche hat.

Warnung

- Dieser Grill wird sehr heiß. Bewegen Sie ihn nicht während dem Betrieb!
- Nicht im Innenraum verwenden!
- Verwenden Sie kein Spiritus oder Benzin zu Anzünden oder Neuanzünden !

Verwenden Sie nur Feuerzeuge, die mit EN 1860-3 übereinstimmen!

- Halten Sie Kinder und Haustiere fern! Dieses Gerät ist nicht für die Nutzung durch Personen (einschließlich Kindern) mit verringerten physischen, sensorischen oder mentalen Fähigkeiten, sowie fehlender Erfahrung und Wissen vorgesehen, sofern diese nicht überwacht werden oder durch eine für deren Sicherheit verantwortliche Person eine Einweisung in die Verwendung dieses Gerätes erhalten haben.

Hinweis: Wir behalten uns das Recht vor, technische und optische Änderung ohne vorherige Ankündigungen vorzunehmen.

Bilder und Zubehörteile/Funktionen können je nach Modell variieren. Einige Zubehörteile/Funktionen sind optional. Die Verwendung von Erweiterungen oder Zubehör, die nicht im Lieferumfang enthalten sind, wird nicht empfohlen. Dies könnte zu einem Kurzschluss, Verletzungen oder dauerhaftem Schaden am Gerät führen.

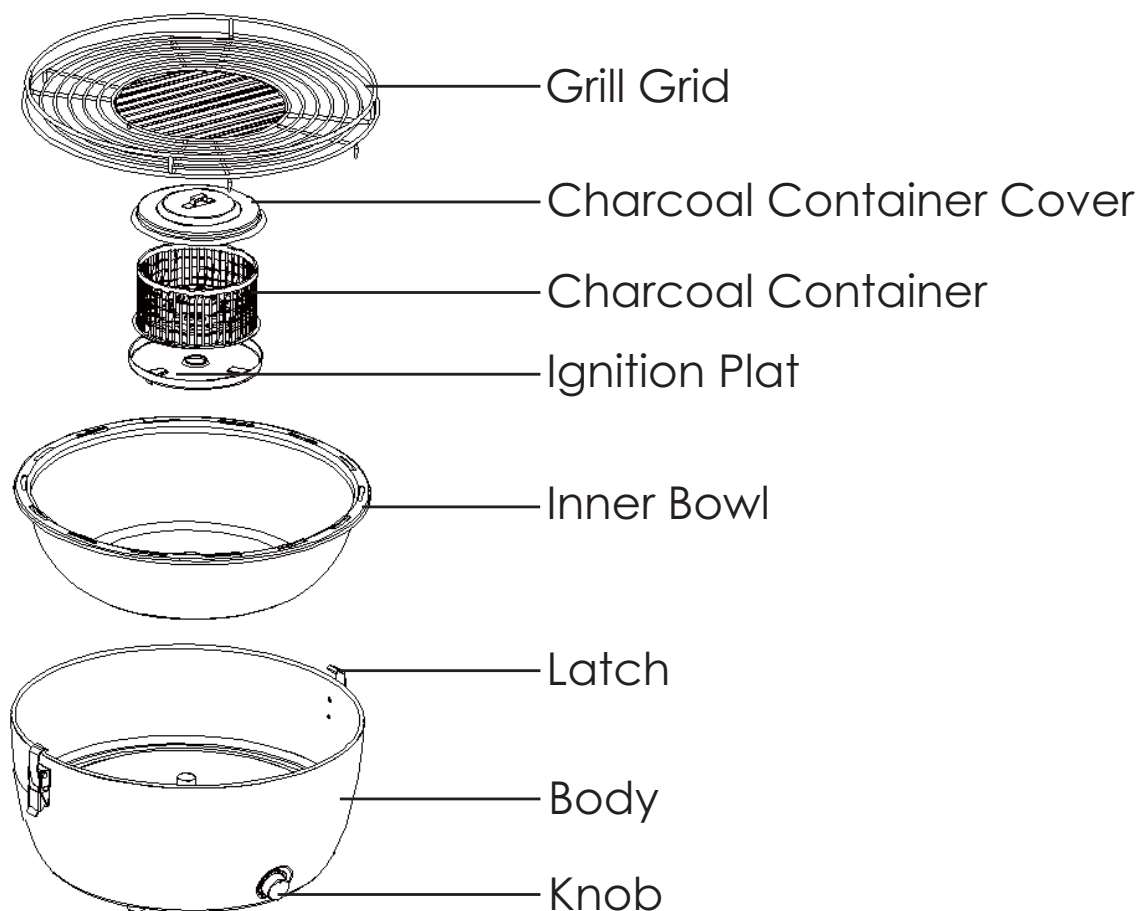
Technische Daten

- Maße: 371 x 340 x 185mm / 14,6 x 13,38 x 7,28 Zoll
- Gewicht: ca. 2,75 kg / 6,25 Pfund
- Batterien: 4 x1,5V AA (6 Volt) (Batterien nicht inbegriffen)

Entsorgung:



Das hier angeführte und auf dem Gerät angebrachte Symbol bedeutet, dass das Gerät als Elektro- oder Elektronikgerät eingestuft wurde. Es darf am Ende seiner Nutzungsdauer nicht mit anderen Haushalts- oder Gewerbeabfällen entsorgt werden. Die EU-Richtlinie über Elektro- und Elektronikgeräte (2012/19/EU) wurde eingeführt, um Produkte unter Anwendung der optimalen zur Verfügung stehenden Verwertungs- und Recyclingverfahren wiederzuverwerten, um den Umwelteinfluss zu minimieren, gefährliche Substanzen zu behandeln und um Deponien zu vermeiden. Für Informationen über die korrekte Entsorgung von Elektro- oder Elektronikgeräten, kontaktieren Sie bitte Ihre örtlichen Behörden.



Introduction

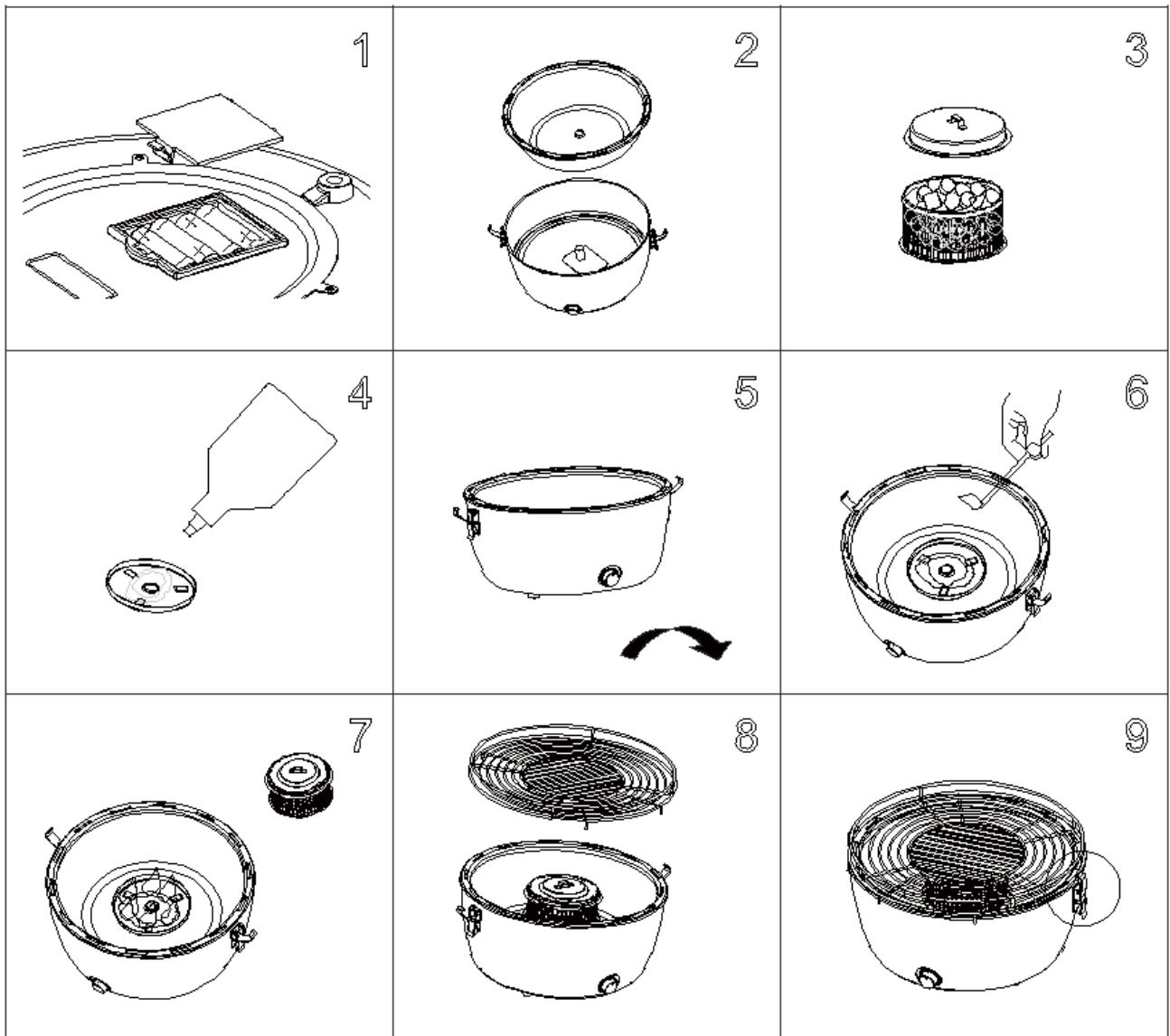
Before using the Charcoal Table Grill for the first time, read the manual thoroughly.

Keep the manual for your reference during the complete product life and pass it on to any other grill users.

First Use

The Charcoal Container may contain a thin oil Film on the metal net, due to its production process. This oil can cause smoke only in the first use.

The recommendation is that the barbecue shall be heated up and the fuel kept red hot for at least 30 min prior to the first cooking.



Assembly

1. Open the battery case at the bottom of the outer bowl. Insert four AA batteries. Mind polarity. Close the battery case. (Pic.1)
2. Place the inner bowl into the body. (Pic.2)
3. Fill charcoal container with approx. 250g of Charcoal. Put cover on charcoal container. (Pic.3)
4. Apply a circular layer of lighter gel on ignition plate, approx.. 10mm (0.4 inches) wide. Place ignition plate into inner bowl. (Pic.4)
5. Turn the knob clockwise to maximum position. (Pic.5)

IMPORTANT

In order not to quench the flame, the ventilation needs to be turned on.

CAUTION

Do not touch the flame!

6. Light gel with a match. (Pic.6)
7. Filled charcoal container and place container on the ignition plate. Within a short period of time, the charcoal will be glowing. (Pic.7)

CAUTION

Place the charcoal container carefully and evenly on the ignition plate!

8. Put the grill grid on top of the inner bowl. Make sure to insert the four metal legs into the slots of the inner bowl. Both metal loops at the side of the grill grid have to be aligned with the latches. (Pic.8)
9. Hook the latches into metal loops, and pull down to lock the device. (Pic.9) The grill is now a connected and compact unit.
10. After approx.3-4 minutes, the Grill is ready for use. Use the knob Switch for heat regulation to regulate the heat.

CAUTION

- The grill must cool off completely before cleaning.
- Do not use water to cool off the hot grill. Burns and scalding might occur.
- Remove batteries during a longer period of storage.
- Do not use this grill in unventilated spaces.
- Keep the grill away from children and animals.
- Do not cook before the fuel has a coating of ash.

Warning

- This barbecue will become very hot, do not move it during operation !
- Do not use indoors!
- Do not use spirit or petrol for lighting or re-lighting ! Use only firelighters complying to EN 1860-3!

- Keep children and pets away ! This appliance is not intended for use by persons (including children) with reduced physical, sensory or mental capabilities, or lack of experience and knowledge, unless they have been given supervision or instruction concerning use of the appliance by a person responsible for their safety.

Note: We reserve the right to make technical and optical changes without prior notice.

Pictures and accessories / functions may vary depending on model. Some accessories / functions are optional. The use of attachments or accessories which are not supplied with the appliance is not recommended. This could result in electrical shock or injury or permanent damage to the appliance.

Technical Data

- Dimension: 371 x 340 x 185mm / 14.6 x 13.38 x 7.28inches
- Weight: approx. 2.75 kg / 6.25 pounds
- Batteries: 4 x1.5V AA (6 Volt) (Batteries not included)

Disposal:



The symbol above and on the product means that the product is classed as Electrical or Electronic equipment and should not be disposed with other household or commercial waste at the end of its useful life. The Waste of Electrical and Electronic Equipment (WEEE) Directive (2012/19/EU) has been put in place to recycle products using best available recovery and recycling techniques to minimise the impact on the environment, treat any hazardous substances and avoid the increasing landfill. Contact local authorities for information on the correct disposal of Electrical or Electronic equipment.