



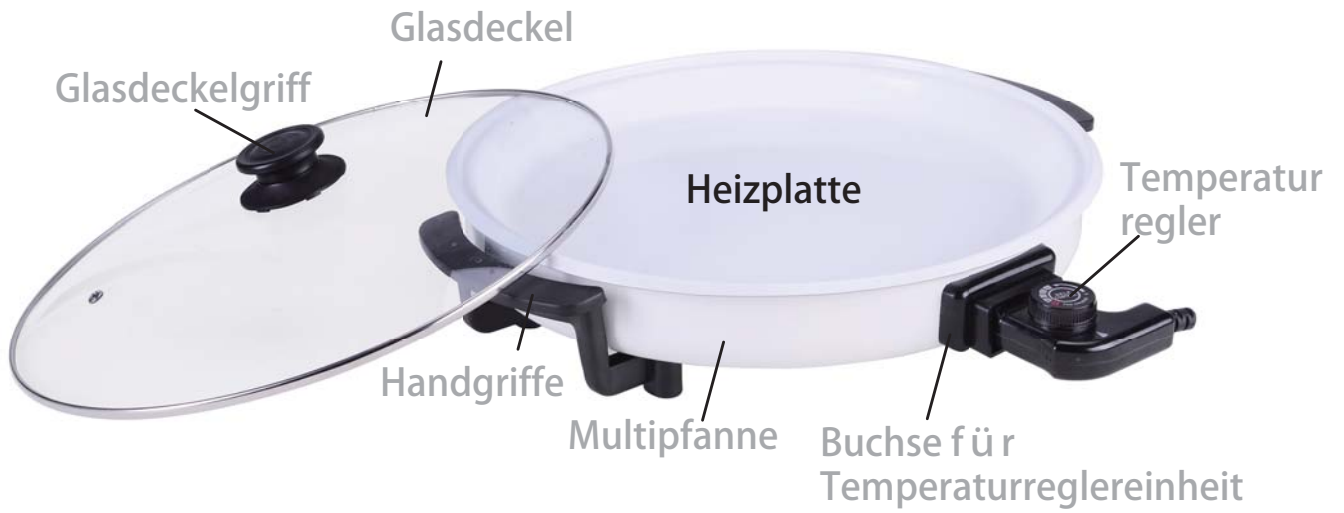
Bedienungsanleitung
Instruction Manual
Handleiding
Mode d'emploi
Manuale Di Istruzioni
كتيب التعليمات



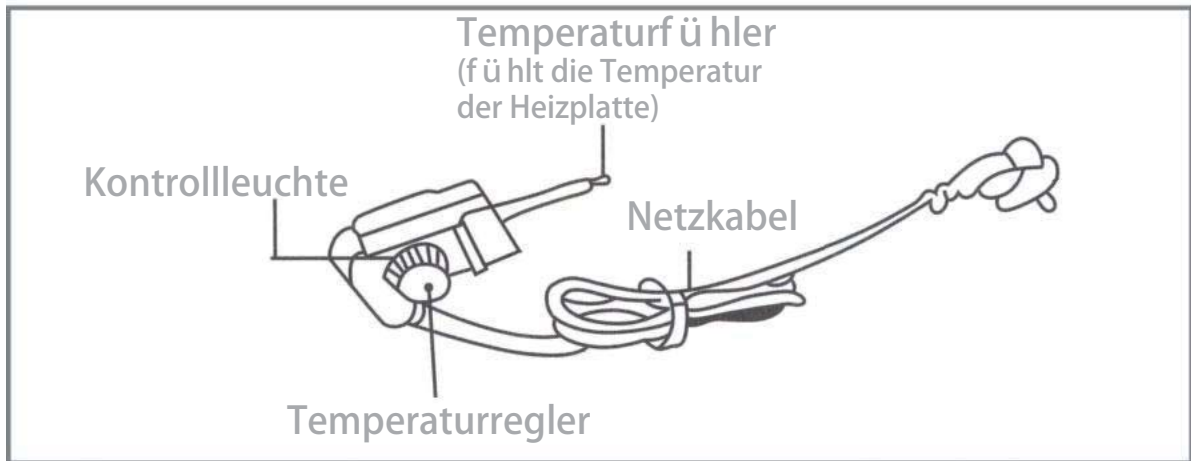
Partypfanne
Party Pan
Party Pan
Casserole Partie
Partito Pan
حزب عموم

PPC-40.5

Multipfanne



Temperaturreglereinheit





Wichtige Sicherheitshinweise


Bevor Sie Ihr Gerät in Betrieb nehmen, machen Sie sich bitte sorgfältig mit dieser Bedienungsanleitung vertraut. Bei Weitergabe des Gerätes geben Sie bitte auch die Bedienungsanleitung weiter.


Bestimmungsgemäße Verwendung: Dieses Gerät ist zur Zubereitung und Erwärmung von Speisen im privaten Haushalt und nicht für gewerbliche Zwecke bestimmt. Benutzen Sie das Gerät nur im Innenbereich, benutzen Sie es nicht im Freien, dafür ist es nicht vorgesehen. Um Schäden am Gerät, unsachgemäßen Gebrauch oder Gefahr durch Verletzung vorzubeugen, befolgen Sie bitte diese Bedienungsanleitung und alle Sicherheitshinweise. Für Schäden oder Unfälle die durch Nichtbeachten dieser Anleitung entstehen, übernehmen wir keine Haftung.

- Prüfen Sie, bevor Sie das Gerät in Gebrauch nehmen, ob die Spannungsangabe auf dem Typenschild mit der örtlichen Netzspannung übereinstimmt. Das Gerät muss stets an eine vorschriftsmäßig installierte Steckdose mit Schutzleiter angeschlossen werden.
- Achten Sie beim Verlegen des Netzkabels darauf, dass niemand daran ziehen oder darüber stolpern kann um Risiken durch Schäden, Unfall- oder Sturzgefahr zu vermeiden. Verwenden Sie, falls dies nötig ist, ordnungsgemäße Verlängerungskabel, deren technische Daten mit denen des Gerätes übereinstimmen.
- Verwenden Sie nur den mit dem Gerät gelieferten Temperaturregler. Fremdteile dürfen mit dem Gerät nicht benutzt werden, um Kurzschluss- und Verletzungsgefahren auszuschließen.
- Aus Sicherheitsgründen stecken Sie den Temperaturregler stets zuerst in das Gerät und erst dann in die Steckdose. Vor Ziehen des Netzsteckers stellen Sie den Temperaturregler auf "Off" (Aus).
- Das Gerät ist nicht dafür bestimmt, mit einer externen Zeitschaltuhr oder einem separaten Fernwirksystem betrieben zu werden, da dies Brandgefahr verursachen kann.
- Als zusätzlicher Schutz vor Gefahren durch elektrischen Strom wird der Einbau einer Fehlerstromschutzeinrichtung (RCD) mit einem Bemessungsauslösestrom von nicht mehr als 30 mA im Haushaltsstromkreis empfohlen. Fragen Sie Ihren Elektro-Installateur um Rat.
- Tragen Sie das Gerät niemals am elektrischen Netzkabel. Knicken Sie das Netzkabel nicht und wickeln Sie es nicht um das Gerät, insbesondere solange es noch warm ist. Überprüfen Sie regelmäßig, ob das Netzkabel nicht beschädigt ist. Bei Beschädigung des Netzkabels oder des Gerätes darf dieses keinesfalls mehr benutzt werden.

-  • **Vorsicht! Ein Elektrogerät ist kein Kinderspielzeug!** Kinder oder Personen, denen es an Wissen oder Erfahrung im Umgang mit dem Gerät mangelt, oder die in ihren körperlichen, sensorischen oder geistigen Fähigkeiten eingeschränkt sind, dürfen das Gerät nie ohne Aufsicht oder Anleitung durch eine für ihre Sicherheit verantwortliche Person benutzen. Kinder müssen beaufsichtigt werden, damit sie nicht mit dem Gerät spielen. Klären Sie Ihre Kinder über Gefahren die im Zusammenhang mit elektrischen Geräten entstehen können auf:
- Gefahr durch elektrischen Strom.
 - Gefahr durch heiße Geräteteile (wie Gehäuse, Deckel) und heißen Inhalt
 - Gefahr durch entweichenden, heißen Dampf.
- Zur Sicherheit keine Verpackungsteile (Plastikbeutel, Karton, Styropor, etc.) für Kinder erreichbar liegen lassen. Sie dürfen nicht mit dem Kunststoffbeutel spielen, es besteht Erstickungsgefahr!

-  • **Vorsicht Stromschlaggefahr!** Tauchen Sie das Gerät, die Temperaturreglereinheit und das Netzkabel niemals in Wasser oder andere Flüssigkeiten, weder zum Reinigen noch zu einem anderen Zweck.
- Das Netzkabel darf niemals mit Nässe oder Feuchtigkeit in Berührung kommen.

-  • **Vorsicht Verbrennungsgefahr! Vorsicht vor Austritt von heißem Dampf! Beim Umgang mit heißen Geräten, Lebensmitteln und Flüssigkeiten besteht Verbrennungs- und Verbrühungsgefahr!**
- Berühren Sie das heiße Gerät nur an den Griffen und benutzen Sie Topfhandschuhe. Verwenden Sie das Gerät möglichst nicht ohne Deckel. Achten Sie auf Austritt von heißem Dampf oder heißen Flüssigkeiten. Halten Sie den Deckel beim Öffnen stets so, dass Sie nicht mit dem entweichenden, heißen Dampf in Berührung kommen.
- Benutzen Sie Holzspatel, greifen Sie niemals mit der Hand in das Gerät, während darin gegart wird. Vorsicht beim Hantieren mit dem Gerät, wenn es heiße Speisen enthält, insbesondere beim Öffnen des Deckels, Herausnehmen der Speisen und Entleeren. Benutzen Sie dazu immer Topflappen oder Topf-Handschuhe.

-  • **Vorsicht! Öl- und Fettzubereitungen können bei Überhitzung brennen!** Sollten bei Gebrauch Flammen entstehen, versuchen Sie nie diese mit Wasser zu löschen. Decken Sie das Gerät sofort mit dem Deckel ab um die Flammen zu ersticken und ziehen Sie den Netzstecker. Wenn das Gerät durch Flammen beschädigt wurde, darf es nicht mehr benutzt werden.



- **Achtung! Hitzeentwicklung und Brandgefahr!** Achten Sie bei Gebrauch auf genügend Sicherheitsabstand zu Wänden, Hängeschränken und Gegenständen in der Umgebung. Vermeiden Sie, dass die heißen Teile des Gerätes mit leichtentflammbarem Material, wie Gardinen, Tischdecken, usw. in Berührung kommen.
- Benutzen Sie das Gerät nicht in der Nähe einer Wärmequelle (Herd, offene Flamme).
- Bringen Sie das Netzkabel nicht mit heißen Oberflächen in Berührung.



- **Vorsicht! Lassen Sie das Gerät niemals unbeaufsichtigt**, selbst wenn es nur kurze Zeit ist. **Schalten Sie das Gerät nach jedem Gebrauch** aus und ziehen Sie aus Sicherheitsgründen den Netzstecker. Vermeiden Sie dadurch Gefahren, die durch unbeaufsichtigte Elektrogeräte entstehen können. Um den Netzstecker aus der Steckdose zu ziehen, immer am Netzstecker, nicht am Netzkabel anfassen, um das Netzkabel nicht zu beschädigen.

• **Der Netzstecker ist zu ziehen:**

- bei Störung während des Gebrauchs
- vor jeder Reinigung und Pflege
- nach dem Gebrauch
- Ziehen Sie aus Sicherheitsgründen grundsätzlich den Netzstecker des Gerätes aus der Steckdose, wenn das Gerät nicht benutzt wird, um Brandgefahr zu vermeiden.

Besondere Hinweise:

- **Das Gerät darf nur im Haushalt in geschlossenen Räumen oder in ähnlichen Orten wie unten genutzt werden:**
 - Küchen (auch für Mitarbeiter im Bereich von Läden, Büros und anderen Arbeitsumgebungen).
- **Das Gerät kann nicht zum Rösten und Grillen verwendet werden.** Bereiten Sie mit dem Gerät nur Lebensmittel zu, die zum Kochen und Verzehr geeignet sind.
- Da es mit Lebensmitteln in Kontakt ist, sollte das Gerät nach jedem Gebrauch gereinigt werden (beachten Sie dazu den Abschnitt „Reinigungsanweisung“). Lassen Sie das Gerät vollständig abkühlen, bevor Sie es reinigen oder wegräumen.



- **Vor der Reinigung des Gerätes muss der Thermostat entfernt werden. Stellen Sie nach der Reinigung sicher, dass die Anschlussbuchse vollständig trocken ist. Erst dann kann das Gerät wieder benutzt werden.**
- **Vorsicht! Das Gerät nicht verwenden wenn:**
 - dieses ein beschädigtes Netzkabel hat

-das Gerät heruntergefallen ist und sichtbare Schäden oder Funktionsstörungen aufweist

- In diesem Fall muss das Gerät von einem Fachmann (*) geprüft und repariert werden. Schrauben Sie niemals selbst das Gerät auf, um das Risiko eines elektrischen Schlages zu vermeiden. Auch ein beschädigtes Netzkabel darf nur von einem Fachmann (*) ausgewechselt werden, um Gefährdungen durch elektrischen Strom zu vermeiden. Für sämtliche Reparaturen wenden Sie sich bitte an einen Fachmann (*).

(*) Fachmann: anerkannter Kundendienst des Herstellers, der für derartige Reparaturen zuständig ist. Für alle Reparaturen wenden Sie sich bitte an diesen Kundendienst.

- Dieses Gerät kann von Kindern ab acht Jahren und älter sowie von Personen mit eingeschränkten physischen, sensorischen oder mentalen Fähigkeiten bzw. Mangel an Erfahrung und Kenntnissen verwendet werden, sofern sie zuvor in der sicheren Benutzung des Geräts unterwiesen worden sind und die einhergehenden Gefahren verstehen. Kinder dürfen mit dem Gerät nicht spielen. Kinder dürfen das Gerät ohne Aufsicht nicht reinigen oder instand halten.

Lieferumfang

- Multipfanne
- Glasdeckel & Glasdeckelgriff
- Haltering für den Glasdeckel
- Befestigungsmaterial für den Glasdeckelgriff
- Temperaturreglereinheit mit Netzkabel
- Bedienungsanleitung

Vorteile der Keramik-Antihaftbeschichtung

1. **Hohe Antihafwirkung.** Aufgrund der Oberflächenstruktur der Keramikbeschichtung backen Speisen nicht an und lassen sich leicht von den Backplatten lösen.
2. **Kratzfest und langlebig.** Die Keramikbeschichtung ist widerstandsfähiger.
3. **Fettfreies Kochen.** Sie können ohne Zugabe von Öl / Fett kochen, schmoren, usw.
4. **Leichte Reinigung.** Durch den Lotuseffekt der Keramikoberfläche haften Speisereste nicht so fest an und können mühelos von der kalten Backplatte abgewischt werden.
5. **PTFE-frei**
6. Hinweis: Ein Nachfärben der Keramikbeschichtung im Laufe der Zeit ist durchaus normal.

Vor dem ersten Gebrauch

- Entfernen Sie sämtliches Verpackungsmaterial und die Schutzfolien.
- Legen Sie den Haltering des Kunststoffgriffs vom Glasdeckel mittig auf

den Glasdeckel. Setzen Sie den Kunststoffgriff passend auf und schrauben Sie ihn mit der beigelegten Schraube und der Unterlegscheibe fest. Achten Sie darauf, dass der Kunststoffgriff fest auf dem Glasdeckel montiert ist.

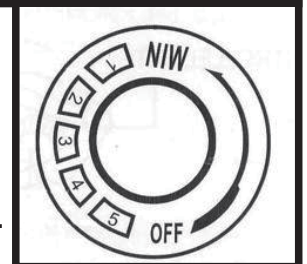
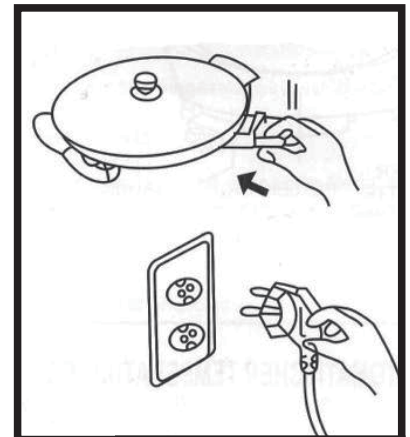
- Wichtige Hinweise vor Inbetriebnahme: Bevor Sie das Gerät erstmals in Betrieb nehmen, montieren Sie bitte den Griff, der in der Verpackung liegt, an den Glasdeckel.
- Reinigen Sie die Multipfanne und den Glasdeckel um Produktionsrückstände zu entfernen. Beachten Sie dabei bitte die „REINIGUNGSANWEISUNG“ und „HINWEISE ZU PFLEGE UND GEBRAUCH ...“ in dieser Bedienungsanleitung.
- Beim ersten Gebrauch können durch das Verbrennen von Schutzfetten, Rauch und Gerüche entstehen. Das Gerät sollte deshalb einige Minuten ohne Nahrungsmittel aufgeheizt werden (den Raum während dieses Vorganges lüften).

Bedienungsanleitung und Tipps

- Vergewissern Sie sich, dass der Temperaturregler auf „OFF“ steht und stecken Sie ihn in das Gerät.
- Achtung! Wenn der Temperaturregler nicht richtig eingesteckt ist, können Funktionsstörungen oder abnormale Erhitzung auftreten.**

Diese können zu Unfall oder Beschädigung führen. Stellen Sie sicher, dass der Temperaturregler fest und richtig eingesteckt ist.

- **Verbinden Sie den Netzstecker mit einer 220-240V AC 50/60 Hz Schutzkontakt-Steckdose,** die ordnungsgemäß installiert und geerdet ist im Innenbereich an.
- Stellen Sie den Temperaturregler auf die gewünschte Temperaturstufe.
- Das Gerät ist vorgeheizt, wenn die Kontrollleuchte erlischt.



Hinweis:

- Die Kontrollleuchte geht bei Betrieb periodisch an um anzuzeigen, dass die Temperaturstufe gehalten wird.
- Um das Zerkratzen der Antihaft-Oberfläche zu vermeiden, nur Küchenwerkzeuge aus Kunststoff oder Holz mit der nötigen Vorsicht verwenden.

VORSICHT! Die Multipfanne ist während der Benutzung heiß! Fassen Sie diese zur Vermeidung von Verbrennungen nur an den hitzeisolierten Griffen an und verwenden Sie zur Sicherheit Topfhandschuhe.

- Heizen Sie die Multipfanne kurz (ca. 2 - 4 Minuten) vor. Die Garzeit hängt von der Art, Menge und Konsistenz des Kochgutes ab.
- Die gekochte Speise durch Zurückschalten auf MIN warmgehalten werden.